

# PAD Schnittstelle

## Entwicklerbeschreibung Unfallinformationen Version 1.0



© 2009  PVS  
PAD Schnittstelle: Entwicklerbeschreibung Unfallinformationen  
Version: 1.0 Stand: April 2011

Erarbeitet unter Mitwirkung von



# 1 Inhalt

1	Einleitung	3
2	PAD Format allgemein	4
2.1	Zeichensatz und Format	4
2.2	Dateiname	4
2.3	Datentypen	4
2.4	Längenangaben	4
2.5	Feldarten	4
3	PAD Abgabe mit Unfallinformationen	5
3.1	Satzartzusammenstellung	5
3.2	Satzart 410: formatierte Unfallinformationen	5
3.3	Beispiele	7
4	Entwickler-Tools	9
5	Kontaktinformationen	9
6	Anhang I: Schlüsselwerte	10
6.1	Länderkennzeichen	10
7	Anhang II: Mapping zur DALE-UV Schnittstelle	15
8	Dokumentenhistorie	17

# 1 Einleitung

Dieses Dokument ist als Ergänzung zu der PAD<sup>1</sup> Schnittstellenbeschreibung, speziell für die Entwicklergemeinde von Arzt Informationssystemen (AIS), erstellt worden. Der Fokus liegt in der Beschreibung der Datenfelder, um Unfallinformationen klassifiziert in der PAD anzugeben. Diese Daten werden auf Seite der PVS benötigt, um Rechnungen im Auftrag der Ärzte gegenüber den gesetzlichen Unfallversicherungsträger zu stellen (DALE-UV<sup>2</sup> Schnittstelle).

Grundlage für diese Beschreibung sind die folgenden Versionen der Schnittstellen PAD und DALE-UV:

- ▶ PAD v2009 / 04
- ▶ DALE-UV v8.1.01, Stand 11.08.2008

Im folgenden Abschnitt werden zunächst allgemeine Informationen über das Format der PAD Schnittstelle gegeben (Zeichensatz, Datentypen usw.). Detaillierte Ausführungen über die Datenfelder für die Angabe von Unfallinformationen in der Satzart 410 werden mit Beispielen im dritten Abschnitt aufgeführt.

In den letzten beiden Kapiteln wird zunächst kurz ein Tool vorgestellt, das hilfreich ist bei der Arbeit mit PAD Dateien, bevor Kontaktdaten angegeben werden, um weiterführende Informationen zu erhalten.

Im Anhang findet sich eine Übersicht aller verwendeter Schlüsselwerte und eine Gegenüberstellung der Felder aus der DALE-UV- und der PAD-Schnittstelle.

- 
- 1 PAD ist das Synonym für Privat Abrechnung auf Datenträger. Diese Schnittstelle beschreibt die Struktur und Datenfelder für die Abgabe von Behandlungsdaten eines Leistungserbringers an die Privatärztlichen Verrechnungsstellen (PVSen). Die Schnittstelle wurde bereits 1987 von dem Verband der Privatärztlichen Verrechnungsstellen definiert.
  - 2 Datenaustausch zwischen Leistungserbringern und den gesetzlichen Unfallversicherungsträgern

## 2 PAD Format allgemein

Neben einer eindeutigen dreistelligen Nummer, werden Satzarten über die Angabe Art (Muss, Kann) und der Häufigkeit beschrieben. Jedes Datenfeld wird über die folgenden Angaben beschrieben:

ID	FELDNAME	TYP	LÄNGE	ART	BEISPIEL	ERLÄUTERUNG
Lfd. Nr. des Feldes	Bezeichner für Datenfeld	Numerisch oder alpha-numerisch	Datenfeldlänge (fest oder variabel)	Angabe für Muss- oder Kannfeld	Beispielwert	Weiterführende Informationen

### 2.1 Zeichensatz und Format

Nach Konvention der PAD Schnittstelle kann die Abgabe entweder zeilenorientiert erfolgen (mit CR/LF am Zeilenende) oder mit einer festen Satzlänge von 128 Zeichen. Als Zeichensatz kommt der OEM Zeichensatz mit der Codepage 850 (DOS-Latin-1) zum Einsatz.

### 2.2 Dateiname

Der Dateiname wurde wie folgt definiert: PVnnnnnn.DAT, wobei nnnnnn eine numerische Angabe der Mitgliedsnummer ist (rechtbündig mit führenden Nullen). Diese Angabe ist identisch mit der Nummer, die den einzelnen Datensätzen vorangestellt wird (s.u.).

### 2.3 Datentypen

Die folgenden Datentypen sind definiert:

KENNUNG	FORMAT	ERLÄUTERUNG
<b>N</b>	numerisch	rechtsbündig, bei fester Länge mit führenden Nullen aufzufüllen.
<b>A</b>	alpha	linksbündig, bei fester Länge mit Leerzeichen aufzufüllen.
<b>AN</b>	alphanumerisch	linksbündig, bei fester Länge mit Leerzeichen aufzufüllen.

### 2.4 Längenangaben

Zusätzlich zur Angabe der Art werden Datenfelder durch die Angabe des Formates und der Länge spezifiziert.

Die Länge des Datenfeldes kann fest oder variabel definiert werden:

KENNUNG	ERLÄUTERUNG	BEISPIELANGABE	BEISPIELDATEN
<b>n</b>	Feste Länge	2	01
<b>n,n</b>	Vorkomma und Nachkommastellen	6,2	00012345
<b>0..n</b>	Zeichen kommt beliebig oft vor	0..98	„Mein Name“
<b>1..n</b>	Zeichen kommt mindestens einmal vor	1..98	„... ist Atelion“

### 2.5 Feldarten

Unter der Angabe Art gibt es zwei Inhalte: ‚M‘ (Muss) und ‚K‘ (Kann). Diese Bezeichnungen bedeuten:

	M	K
FELD	Feld muss vorhanden und gefüllt sein.	Feld kann entfallen oder leer sein.

## 3 PAD Abgabe mit Unfallinformationen

### 3.1 Satzartzusammenstellung

Manche Satzarten können in einer Nachricht mehrfach hintereinander vorkommen. Dabei werden entsprechend viele Satzarten mit gleichem Namen unmittelbar hintereinander gesetzt. Bei solchen Satzarten ist in der folgenden Übersicht in der dritten Spalte angegeben, wie oft die jeweilige Satzart wiederholt werden kann. So bedeutet die Angabe „1..n“, dass die Satzart einmal vorkommen muss und bis zu n-mal vorkommen darf. Pro PAD Datei können beliebig viele Rechnungen von unterschiedlichen Ärzten vorkommen.

SATZART	ART	HÄUFIGKEIT	BESCHREIBUNGSTEXT
000	M	1	Datenträger Vorsatz (1 Satz je Datei)
Pro Rechnung wiederholen:			
100	K	0 .. n	Abrechnungsanweisungen
200	M	1	Steuerungsdaten, Rechnungsempfänger
300	M	1	Rechnungsempfänger –PLZ / Ort, Behandler
310	K	1	Beteiligung an der gesamten Rechnung
320	K	1	Rechnungs–Steuerungsdaten
410	M	1 .. n	Formatierte Unfallinformationen
500	K	0 .. n	Texte Anfang der Rechnung
600	K	0 .. n	Texte Diagnosen
700	M	1 .. n	Rechnungspositionen
800	K	0 .. n	Texte Ende der Rechnung
900	M	1	Abstimmung
990	M	1	Datenträger Nachsatz (1 Satz je Datei)

### 3.2 Satzart 410: formatierte Unfallinformationen

Im Unterschied zu anderen Satzarten der PAD, wird in der Satzart 410 pro Zeile nur ein Datenfeld abgegeben (bis auf die drei Standardfelder Mitglieds-, Rechnungsnummer und Satzart). Entsprechend häufig kommt die Satzart in den Daten vor.

Datensatz 410 formatierte Unfallinformationen						
NR.	FELDNAME	TYP	LÄNGE	ART	BEISPIEL	ERLÄUTERUNG
1	Mitglieds-Nr.	N	6	M	054712	Rechtsbündig
2	Rechnungs-Nr.	A	6	M	000044	Rechnungsnummer
3	Satzart	N	3	M	410	Konstante "410"
4	Identifikation	N	2	M	01	Entsprechend Identifikation aus u.a. Tabelle
5	Inhalt	AN	98	M	01.03.2009	Entsprechend Identifikation aus u.a. Tabelle
6	Reserve	N	13	K		Leerzeichen (x"20")

In der Satzart 410 ist für jedes Feld eine maximale Länge von 98 Zeichen definiert. Die u.a. Länge bezieht sich auf die max. Größe, die von den operativen Systemen bei den PVSen verarbeitet

werden können. Werden mehr Zeichen abgegeben als die definierte Länge des Datenfeldes, werden die Daten entsprechend abgeschnitten und somit nur zum Teil verarbeitet.

Jedes Feld darf nur einmal pro Rechnung vorkommen.

Felder unter Identifikation						
ID	FELDNAME	TYP	LÄNGE	ART	BEISPIEL	ERLÄUTERUNG
01	Unfalltag	AN	10	M	01.03.2009	Gültiges Datum im Format TT.MM.JHJJ (mit „.“ als Trennzeichen).
02	Name Unfallbetrieb	AN	1..81	M	Atelion	Mit Unfallbetrieb ist der Arbeitgeber des Versicherten gemeint, nicht der Name bzw. die Adresse des Betriebs, wo der Unfall passierte.
03	Aktenzeichen	AN	1..30	K	Aktenzeichen 03	Aktenzeichen des UV-Trägers.
04	Unfallhergang	AN	1..80	K	Auf dem Schulhof	
05	Unfallbetrieb – Länderkennzeichen	A	1..3	K	CH	Anschrittsdaten des Unfallbetriebs (siehe Id 02 für die Definition Unfallbetrieb). Das Länderkennzeichen muss nur für ausländische Adressen gefüllt werden (gültige Werte unter 6.1 ). Es ist darauf zu achten, dass der Ort des Betriebs ein Mussfeld ist und einen gültigen Inhalt besitzen muss.
06	Unfallbetrieb – PLZ	AN	6	K	22089	
07	Unfallbetrieb – Ort	AN	1..30	M	Hamburg	
08	Unfallbetrieb – Straße	AN	1..46	K	Papenstr. 27	
09	Berufsgruppe des Versicherten	AN	1..30	K	EDV	Bezeichnung der Berufsgruppe des Versicherten.
10	Beschäftigt seit	AN	10	K	01.04.2009	Gültiges Datum im Format TT.MM.JHJJ.
11	Versicherte – Nachname	AN	1..30	M	Meier	
12	Versicherte – Vorname	AN	1..30	M	Martin	
13	Staatsangehörigkeit	A	1..3	K	CH	Eine deutsche Staatsangehörigkeit muss nicht angegeben werden (gültige Werte unter 6.1 ).
14	Versicherte – Geschlecht	A	1	M	m	Geschlecht des Versicherten: w = weiblich m = männlich
15	Versicherte – PLZ	AN	6	M	20354	Anschrittsdaten des Versicherten. Das Länderkennzeichen muss nur für ausländische Adressen gefüllt werden (gültige Werte unter 6.1).
16	Versicherte – Ort	AN	1..30	M	Hamburg	
17	Versicherte – Straße	AN	1..46	M	ABC-Str. 32	
18	Versicherte – Land	A	1..3	K	D	

Felder unter Identifikation						
ID	FELDNAME	TYP	LÄNGE	ART	BEISPIEL	ERLÄUTERUNG
19	Geburtsdatum	AN	10	K	01.02.1988	Gültiges Geburtsdatum des Versicherten im Format TT.MM.JHJJ (mit „.“ als Trennzeichen).
20	Versicherte – Telefon	AN	1..15	K	040-123456	Angabe einer Telefonnummer des Versicherten.
21	Dateiname	AN	1..98	K	test.pdf	
22	Personalunfall	N	1	M	0	Wenn der Versicherte bei einem Unfallversicherungsträger beschäftigt oder der Versicherte ein Angehöriger des Mitarbeiters ist, ist dieses Feld entsprechend mit der Kennung „1“ zu füllen, ansonsten eine „0“. 0: nein 1: ja
23	IK-Nummer Arzt	N	9	K	123456789	9-stellige IK-Nummer des abrechnenden Arztes.
51	IK-Nummer BG	N	9	M	123456789	9-stellige IK-Nummer des Unfallversicherungsträgers.

### 3.3 Beispiele

#### ABGABE OHNE KANNFELDER

Mitgliedsnr.: 054712  
 Rechnungsnr.: 000044

0547120000444**1001**01.03.2009  
 0547120000444**1002**Atelion  
 0547120000444**1007**Hamburg  
 0547120000444**1011**Meier  
 0547120000444**1012**Martin  
 0547120000444**1014**m  
 0547120000444**1015**20354  
 0547120000444**1016**Hamburg  
 0547120000444**1017**ABC-Str. 32  
 0547120000444**10220**  
 0547120000444**1051**123456789



## ABGABE ALLER FELDER

Mitgliedsnr.: 054712

Rechnungsnr.: 000045

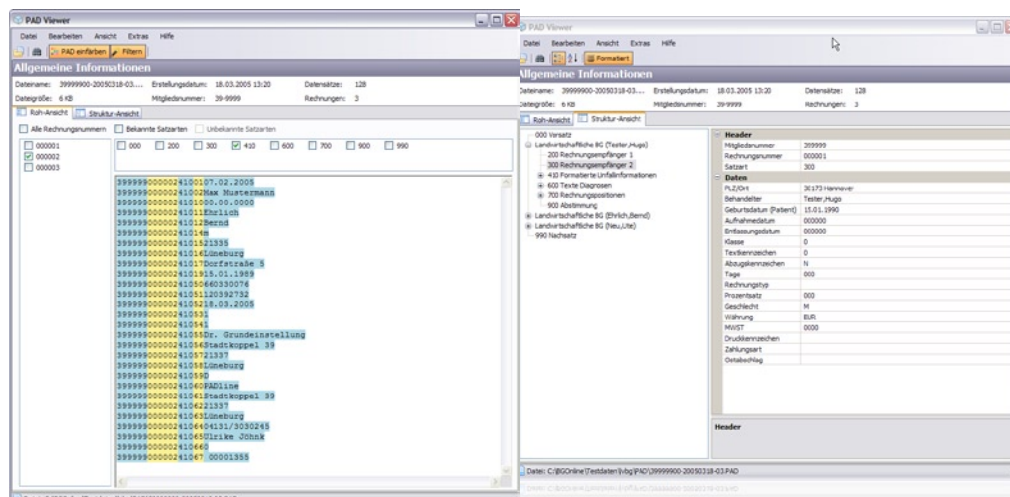
054712000045**41001**01.03.2009054712000045**41002**Atelion054712000045**41003**Aktenzeichen 03054712000045**41004**Auf dem Schulhof054712000045**41005**CH054712000045**41006**22089054712000045**41007**Hamburg054712000045**41008**Papenstr. 27054712000045**41009**EDV054712000045**41010**01.04.2009054712000045**41011**Meier054712000045**41012**Martin054712000045**41013**CH054712000045**41014**m054712000045**41015**20354054712000045**41016**Hamburg054712000045**41017**ABC-Str. 32054712000045**41018**D054712000045**41019**01.02.1988054712000045**41020**040-123456054712000045**41021**test.pdf054712000045**41022**0054712000045**41023**123456789054712000045**41051**123456789



## 4 Entwickler-Tools

Um PAD Dateien zu visualisieren, existiert eine Anwendung namens PAD Viewer. Hiermit ist es u.a. möglich den Inhalt einer PAD Datei unformatiert oder formatiert darzustellen, Anzeigefilter auf Satzarten- oder Rechnungsebene zu aktivieren oder nach Suchbegriffen zu suchen. Des Weiteren werden weitere Hilfsinformationen zu den einzelnen Satzarten und Datenfelder angezeigt. Das Programm unterstützt alle definierten Satzarten und Felder der PAD Schnittstelle.

Für die Lizenzbedingungen der Anwendung, wenden Sie sich bitte an die unter der Rubrik Kontaktinformation angegebene Adresse. Mindestvoraussetzung für die Anwendung ist .NET 2.0.



## 5 Kontaktinformationen

Für Fragen bzgl. der Abgabe von Unfallinformationen in der PAD Schnittstelle, verwenden Sie bitte die folgenden Kontaktinformationen:

- ▶ **PADline GmbH**
- Abteilung IT/Organisation**
- [edv@padline.de](mailto:edv@padline.de)
- T 04131-60409-52
- F 04131-60409-57

## 6 Anhang I: Schlüsselwerte

### 6.1 Länderkennzeichen

Die Liste der Länderkennzeichen wird bei Nutzung der BG-Abrechnung von der DALE-UV vorgeschrieben. Die aktuelle Liste kann direkt unter folgender Internetseite als CSV-Datei heruntergeladen werden: [http://www.dguv.de/dale-uv/download/information\\_swh/index.jsp](http://www.dguv.de/dale-uv/download/information_swh/index.jsp)

Aktueller Stand: Gültig ab Version 08.1.01 vom 01.06.2008

LAND	CODE
Afghanistan	AFG
Ägypten	ET
Albanien	AL
Alderney	GBA
Algerien	DZ
Andorra	AND
Angola	ANG
Argentinien	RA
Armenien	AM
Aserbaidtschan	AZ
Äthiopien	ETH
Australien	AUS
Bahamas	BS
Bahrain	BRN
Bangladesch	BD
Barbados	BDS
Belarus (Weißrussland)	BY
Belgien	B
Belize	BH
Benin	BJ
Bolivien	BOL
Bosnien und Herzegowina	BIH
Botsuana	RB
Brasilien	BR
Brunei Darussalam	BRU
Bulgarien	BG
Burkina Faso	BF
Burundi	RU
Chile	RCH
China (Taiwan)	RC
Costa Rica	CR
Cote d'Ivoire	CI
Dänemark	DK
Demokratische Republik Kongo	CD
Demokratische Volksrepublik Laos	LAO
Deutschland	D
Dominica	WD
Dominikanische Republik	DOM

LAND	CODE
Dschibuti	DJI
Ecuador	EC
El Salvador	ES
Eritrea	ER
Estland	EST
Färöer	FO
Fidschi	FJI
Finnland	FIN
Frankreich	F
Gabun	G
Gambia	WAG
Georgien	GE
Ghana	GH
Gibraltar	GBZ
Grenada	WG
Griechenland	GR
Guatemala	GCA
Guernsey	GBG
Guinea	RG
Guyana	GUY
Haiti	RH
Honduras	HN
Indien	IND
Indonesien	RI
Insel Man	GBM
Irak	IRQ
Iran	IR
Irland	IRL
Island	IS
Israel	IL
Italien	I
Jamaika	JA
Japan	J
Jemen	YAR
Jersey	GBJ
Jordanien	JOR
Kambodscha	K
Kamerun	CAM
Kanada	CDN
Kasachstan	KZ
Katar	Q
Kenia	EAK
Kirgisistan	KS
Kolumbien	CO
Kongo	RCB
Königreich Saudi-Arabien	KSA
Korea (Republik)	ROK

LAND	CODE
Kroatien	HR
Kosovo	KOS
Kuba	C
Kuwait	KWT
Lesotho	LS
Lettland	LV
Libanon	RL
Liberia	LB
Liechtenstein	FL
Litauen	LT
Luxemburg	L
Lybien	LAR
Madagaskar	RM
Malawi	MW
Malaysia	MAL
Mali	RMM
Malta	M
Marokko	MA
Mauretanien	RIM
Mauritius	MS
Mazedonien (ehem. jugosl. Republik)	MK
Mexiko	MEX
Moldau	MD
Monaco	MC
Mongolei	MGL
Montenegro	MNE
Mosambik	MOC
Myanmar	MYA
Namibia	NAM
Nauru	NAU
Nepal	NEP
Neuseeland	NZ
Nicaragua	NIC
Niederländ. Antillen	NA
Niederlande	NL
Niger	RN
Nigeria	WAN
Norwegen	N
Oman	OM
Österreich	A
Pakistan	PK
Panama	PA
Papua-Neuguinea	PNG
Paraguay	PY
Peru	PE
Philippinen	RP
Polen	PL

LAND	CODE
Portugal	P
Ruanda	RWA
Rumänien	RO
Russische Föderation	RUS
Sambia	Z
Samoa	WS
San Marino	RSM
Sansibar	EAZ
Santa Lucia	WL
Schweden	S
Schweiz	CH
Senegal	SN
Serbien	SRB
Seyschellen	SY
Sierra Leone	WAL
Simbabwe	ZW
Singapur	SGP
Slowakische Republik	SK
Slowenien	SLO
Somalia	SO
Spanien	E
Sri-Lanka	CL
St. Vincent und die Grenadinen	WV
Südafrika	ZA
Sudan	SUD
Suriname	SME
Swasiland	SD
Syrien	SYR
Tadschikistan	TJ
Tansania	EAT
Thailand	THA
Togo	RT
Trinidad und Tobago	TT
Tschad	TD
Tschechische Republik	CZ
Tunesien	TN
Türkei	TR
Turkmenistan	TM
Uganda	EAU
Ukraine	UA
Ungarn	H
Uruguay	ROU
Usbekistan	UZ
Vatikanstadt	V
Venezuela	YV
Vereinigte Arabische Emirate	UAE
Vereinigte Staaten	USA

LAND	CODE
Vereinigtes Königreich	GB
Vietnam	VN
Zentralafrikanische Republik	RCA
Zypern	CY
Unbekannt	unb

# 7 Anhang II: Mapping zur DALE-UV Schnittstelle

Die folgenden Tabellen zeigen Segmente aus der DALE-UV Schnittstelle und ihre Entsprechung in der Satzart 410 der PAD Schnittstelle. Die Gruppierung erfolgt nach den DALE-UV Segmenten des Nachrichtentyps ABRZ (Ambulante Rechnung Abrechnungszentrum).

- ▶ In der Spalte „SA“ wird die Satzart der PAD Datei angegeben.
- ▶ Unter „Nr“ ist die laufende Nummer des Feldes innerhalb der Satzart zu verstehen.
- ▶ In der Spalte „ID“ wird der Inhalt des Identifikationfeldes der Satzart 410 angegeben.

UVT – Segment UV Träger							
TAG	FELDART	TYP	INHALT	SA	NR	ID	ERLÄUTERUNG
uvt	M	Segment	UV-Träger				
uvt_1	M	Char[140]	Name Unfallversicherungs-träger	200	8		
uvt_2	M	Char(9)	IK-Nummer des UV-Trägers	410	4	51	
uvt_3	M	Datum	Erstellungsdatum des Be-richtes/der Rechnung/der Berichts-anforderung				Wird bei Rech-nungserstellung durch die PVS gesetzt.
uvt_4	M	Datum (T1)	Unfalltag	410	4	01	
uvt_5	K	Char(65)	Aktenzeichen des UV-Trägers	410	4	03	

VIN – Segment Info Versicherter							
TAG	FELDART	TYP	INHALT	SA	NR	ID	ERLÄUTERUNG
vin	M	Segment	Info Versicherter				
vin_1	M	Char[30]	Nachname des Versicherten	410	4	11	
vin_2	M	Char[30]	Vorname des Versicherten	410	4	12	
vin_3	K	Char[3]	Staatsangehörigkeit des Versicherten	410	4	13	
vin_4	M	Char[1]	Geschlecht des Versicherten	410	4	14	Es wird auf die gültigen Kennzeichen der DALE-UV Schnittstelle konvertiert.
vin_5	M	Char[6]	Postleitzahl des Versicherten	410	4	15	
vin_6	M	Char[30]	Ort des Versicherten	410	4	16	
vin_7	M	Char[46]	Straße und Hausnummer des Versicherten	410	4	17	
vin_8	K	Char[3]	Länderkennzeichen des Wohnortes	410	4	18	
vin_9	K	Datum	Geburtsdatum des Versicherten	410	4	19	
vin_10	K	Char[30]	Telefon des Versicherten	410	4	20	
vin_11	K	Char[12]	Versichertennummer GKV	-	-	-	-
vin_12	M	Enum	Personalunfall	410	4	22	



UFB – Segment Unfallbetrieb							
TAG	FELDART	TYP	INHALT	SA	NR	ID	ERLÄUTERUNG
ufb	M	Segment	Unfallbetrieb				
ufb_1	M	Char[200]	Firmenname	410	4	02	
ufb_2	K	Char[3]	Länderkennzeichen des Unfallbetriebes	410	4	05	
ufb_3	K	Char[6]	Postleitzahl des Unfallbetriebes	410	4	06	
ufb_4	M	Char[30]	Ort des Unfallbetriebs	410	4	07	
ufb_5	K	Char[46]	Straße und Hausnummer des Unfallbetriebes	410	4	08	
ufb_6	K	Char[30]	Beschäftigt als	410	4	09	
ufb_7	K	Datum (typ1)	Beschäftigt seit	410	4	10	

## 8 Dokumentenhistorie

VERSION	DATUM	BEARBEITER	ÄNDERUNGEN
1.0	04.05.2009	Adank (PADline) Hoffmann (PVS-Nds) Brötzmann (Atelion)	Dokumenterstellung

**Privatärztliche Verrechnungsstelle  
Schleswig-Holstein / Hamburg rkV**

Moltkestraße 1  
23795 Bad Segeberg  
Telefon 04551-8090  
Telefax 04551-80965  
*Zweigstelle in Hamburg*

**PrivatverrechnungsStelle für Ärzte und  
Zahnärzte des Landes Bremen e.V.**

Außer der Schleifmühle 69  
28203 Bremen  
Telefon 0421-360850  
Telefax 0421-3378030  
*Zweigstelle in Bremerhaven*

**PrivatverrechnungsStelle der Ärzte und  
Zahnärzte in Niedersachsen rkV**

Osterstraße 22  
30159 Hannover  
Telefon 0511-353550  
Telefax 0511-3535559  
*Zweigstellen in Aurich, Braunschweig,  
Göttingen, Lüneburg, Oldenburg, Osnabrück,  
Stade, Verden, Wilhelmshaven*

**Privatärztliche Verrechnungsstelle  
Rhein-Ruhr / Berlin-Brandenburg e.V.**

Remscheider Straße 16  
45481 Mülheim an der Ruhr  
Telefon 0208-4847-0  
Telefax 0208-4847-411  
*Zweigstellen in Aachen, Köln, Moers,  
Wuppertal, Berlin, Potsdam, Cottbus*

**Privatärztliche Verrechnungsstelle  
Westfalen-Nord e.V.**

Feldstiege 72  
48161 Münster-Nienberge  
Telefon 02533-299-0  
Telefax 02533-299-199

**Privatärztliche Verrechnungsstelle  
Westfalen-Süd rkV**

Massener Straße 52  
59423 Unna  
Telefon 02303-25550  
Telefax 02303-250271

**Ärztliche PrivatverrechnungsStelle  
Mosel / Saar e.V.**

Gartenfeldstraße 22  
54295 Trier  
Telefon 0651-978020  
*Zweigstelle in Neunkirchen*

**Privatärztliche Verrechnungsstelle  
Sachsen e.V.**

Am Brauhaus 12  
01099 Dresden  
Telefon 0351-8981360  
Telefax 0351-8981388

**Privatärztliche Verrechnungsstelle  
Limburg / Lahn e.V.**

Auf der Heide 2  
65553 Limburg / Lahn  
Telefon 06431-91210  
Telefax 06431-912121

**Ärztliche Verrechnungsstelle  
Büdingen e.V.**

Gymnasiumstraße 18/22  
63654 Büdingen  
Telefon 06042-882-0  
Telefax 06042-882260  
*Zweigstellen in Gießen, Frankfurt, Kassel,  
Mainz, Nürnberg, Würzburg*

**Privatärztliche Verrechnungsstelle  
Südwest e.V.**

C 8, 9  
68159 Mannheim  
Telefon 0621-164-0  
Telefax 0621-164250  
*Geschäftsstelle in Karlsruhe*

**Privatärztliche Verrechnungsstelle  
Baden-Württemberg e.V.**

Bruno-Jacoby-Weg 11  
70597 Stuttgart-Degerloch  
Telefon 0711-72010  
Telefax 0711-7201177

**Privatärztliche Verrechnungsstelle  
Südbaden e.V.**

Vogesenstraße 27  
79115 Freiburg  
Telefon 0761-2713200  
Telefax 0761-2713245

**Ärztliche Verrechnungsstelle e.V.**

Götzstraße 11  
80809 München  
Telefon 089-8960100  
Telefax 089-8342931



Verband der Privatärztlichen  
Verrechnungsstellen e. V.  
Straßmann-Haus, Schumannstraße 18  
10117 Berlin  
T 030 28049630  
F 030 28049635  
[www.pvs.de](http://www.pvs.de)